

LE TOURISME DANS LA LOIRE EN 2019 \



CARTE
D'IDENTITÉ
DE LA LOIRE



CARTE
D'IDENTITÉ
TOURISTIQUE
DE LA LOIRE



ÉCONOMIE
TOURISTIQUE



FRÉQUENTATION
ET MOBILITÉ



HÉBERGEMENTS



ACCUEIL
TOURISTIQUE



PROFILS
CLIENTÈLES



THÉMATIQUES

SOMMAIRE \

La Loire c'est P.3

Le Tourisme dans la Loire P.4

Économie touristique P.5

Fréquentation et mobilité P.7

Hébergements P.9

- \ Répartition des lits sur le territoire P.9
- \ Fréquentation des hébergements marchands P.10
 - Zoom sur l'hôtellerie
 - Zoom sur l'hôtellerie de plein air
 - Zoom sur les meublés gîtes de France en centrale de réservation

L'information touristique P.17

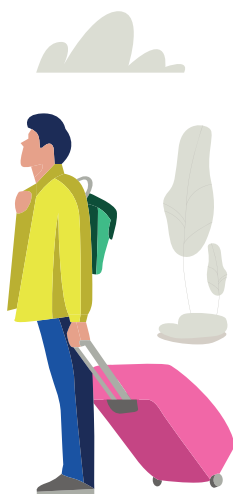
Clientèle de proximité P.19

Thématiques P.21

- \ Sites de visite P.21
- \ Itinérance : vélo et randonnée P.22
- \ Activités Nature P.24
- \ Gastronomie et terroir P.24
- \ Tourisme et environnement P.25
- \ Tourisme et handicap P.25

Lexique P.26

Méthodologie des enquêtes P.27



LA LOIRE C'EST \

237 millions d'euros de dépenses par les touristes Français dans la Loire

TNS Sofres - Enquête consommation touristique des Français de plus de 15 ans lors de leurs voyages d'agrément en 2013
- Observatoire du tourisme Auvergne-Rhône-Alpes

58,13 millions d'euros d'investissements touristiques

Tableau de bord des investissements touristiques en 2018 - Atout France

764 230 habitants au 1^{er} janvier 2019

INSEE, estimation de la population

4 781 km²²

191 450 emplois salariés dans le secteur privé

Acoss 2018

8 800 emplois dans les activités caractéristiques du tourisme, soit 4,6% de l'emploi salarié total

Acoss 2018

53 euros dépensés par jour et par personne dans les zones urbaines

50 euros dépensés par jour et par personne dans les zones rurales

TNS Sofres - Enquête consommation touristique des Français de plus de 15 ans lors de leurs voyages d'agrément en Auvergne-Rhône-Alpes - 2017/2018

323 communes au 1^{er} janvier 2019

LE TOURISME DANS LA LOIRE \



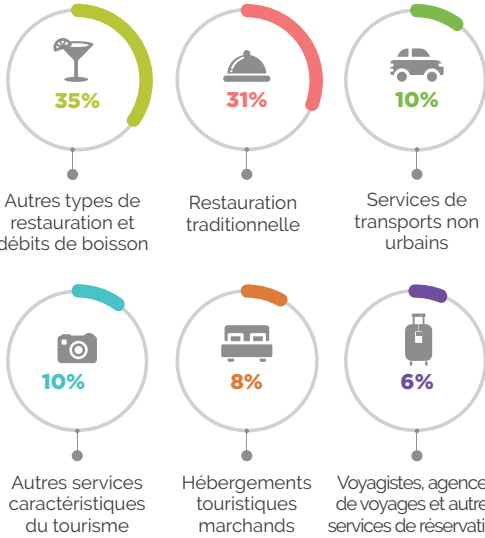
ÉCONOMIE TOURISTIQUE

EMPLOIS TOURISTIQUES

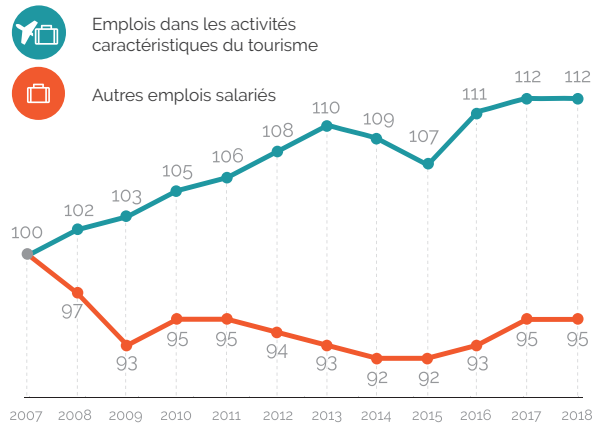
8800 emplois
touristiques salariés
permanents dans le
secteur privé

**SOIT 4,6% DES
EMPLOIS SALARIÉS
PERMANENTS DANS
LE SECTEUR PRIVÉ**

RÉPARTITION DES EMPLOIS PAR ACTIVITÉ TOURISTIQUE - 2018



ÉVOLUTION DES EMPLOIS SALARIÉS DANS LA LOIRE (BASE 100* = 2007)



Source : Accoss 2018 / Emplois salariés du secteur privé / Activités caractéristiques du tourisme (cf lexique).

INVESTISSEMENTS TOURISTIQUES

58.13 millions €
investis en 2018
dans la Loire

**SOIT 2% DES
INVESTISSEMENTS
TOURISTIQUES DE LA
RÉGION AUVERGNE-
RHÔNE-ALPES**

INVESTISSEMENTS TOURISTIQUES DANS LA LOIRE - 2018 (EN MILLIONS €)



Source : Atout France - Tableau de Bord des Investissements Touristiques
Champ couvert : Hébergement (Hôtellerie, Hôtellerie de plein air, Villages de vacances, Résidences de Tourisme, Gîtes de France labellisés, Résidences secondaires), Équipements (Remontées mécaniques, Parcs de loisirs, Casinos, Thalasso-thermalisme, Musées, Centres de congrès et parcs d'exposition) et Restaurants

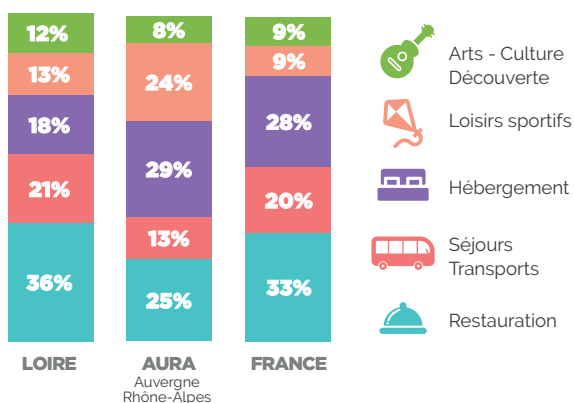
CONTRIBUTION DES CHÈQUES-VACANCES DANS L'ÉCONOMIE DU TERRITOIRE LIGÉRIEN

11.77 millions €
de remboursements
(montant reversé aux
points d'acceptation de
la Loire)



**2325 POINTS
D'ACCEPTATION SUR
LE TERRITOIRE**

Source : ANCV - 2018



DÉPENSE MOYENNE PAR PERSONNE, PAR JOUR

	Urbain	Rural	Moyenne Auvergne-Rhône-Alpes*
LOCATIONS, GÎTES ET CHAMBRES D'HÔTES	68 €	102 €	88 €
CAMPINGS	59 €	92 €	71 €
HÔTELS	149 €	131 €	136 €
AUTRES HÉBERGEMENTS MARCHANDS	70 €	88 €	106 €
RÉSIDENCES SECONDAIRES DU FOYER	26 €	26 €	30 €
CHEZ LA FAMILLE	41 €	33 €	40 €
CHEZ LES AMIS	40 €	40 €	44 €
AUTRES HÉBERGEMENTS NON MARCHANDS	53 €	41 €	50 €
HÉBERGEMENTS MARCHANDS	90 €	98 €	95 €
HÉBERGEMENTS NON MARCHANDS	40 €	32 €	38 €
DÉPENSE MOYENNE	53 €	50 €	61 €

*tous espaces Auvergne-Rhône-Alpes confondus : urbain, rural, montagne station, moyenne montagne, stations thermales

Source : TNS Sofres – Enquête consommation touristique des Français de plus de 15 ans lors de leurs voyages d'agrément. Moyenne régionale – ORT Auvergne Rhône-Alpes 2018. Ne sont pas intégrées dans cette approche les clientèles étrangères, les clientèles d'affaires ainsi que les Français(es) de moins de 15 ans

FRÉQUENTATION ET MOBILITÉ \

NUITÉES QUOTIDIENNES DES TOURISTES FRANÇAIS ET ÉTRANGERS DANS LA LOIRE EN 2019

9,4 millions* de nuitées touristiques enregistrées en 2019 dans la Loire

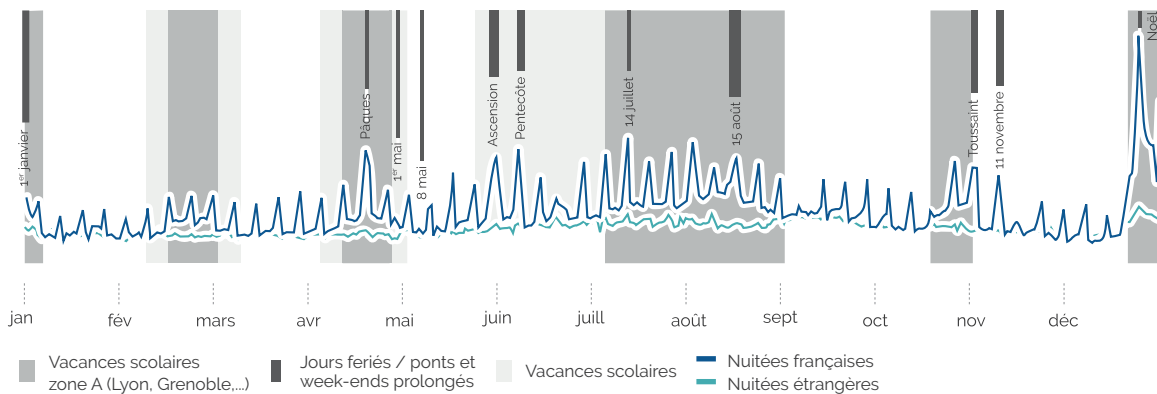
DONT 5,8 MILLIONS* DE NUITÉES FRANÇAISES

**Les évolutions méthodologiques de l'étude entre 2018 et 2019 ne permettent pas de comparer les deux années*

25 650 nuitées par jour en moyenne

JOURNÉE LA MOINS FRÉQUENTÉE : **LE 9 DÉC.** AVEC **11 960 NUITÉES**

PIC DE FRÉQUENTATION **LE 24 DÉCEMBRE** AVEC **95 990 NUITÉES**

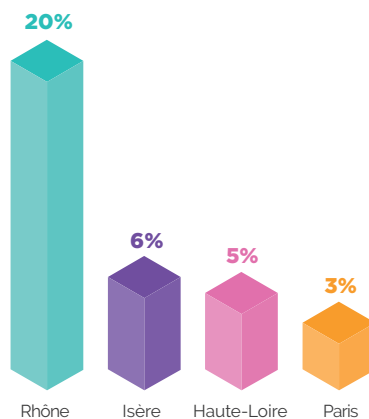
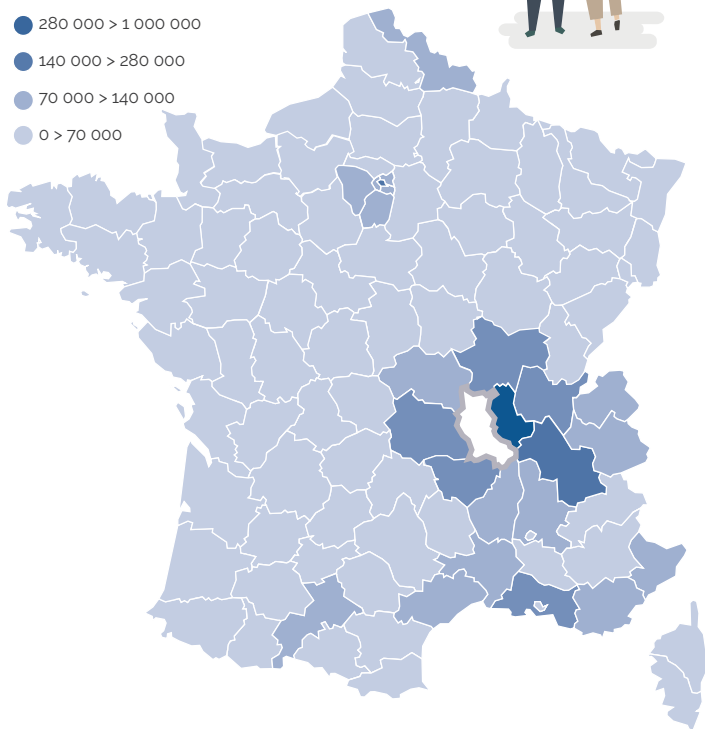


Enquête Flux Vision Tourisme / Orange 2019

ORIGINE GÉOGRAPHIQUE DES TOURISTES



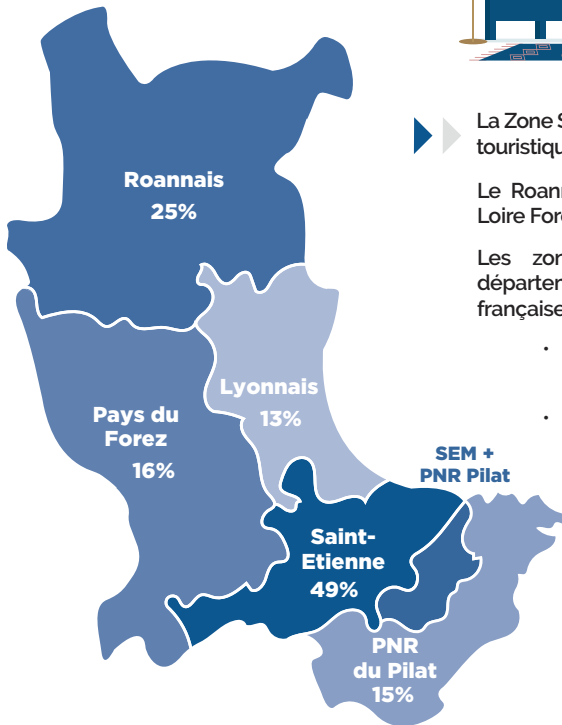
- 1 000 000 > 1 164 243
- 280 000 > 1 000 000
- 140 000 > 280 000
- 70 000 > 140 000
- 0 > 70 000



PROVENANCE DES TOURISTES FRANÇAIS PAR DÉPARTEMENT

NUITÉES TOURISTIQUES FRANÇAISES SELON LE DÉPARTEMENT D'ORIGINE

RÉPARTITION DES NUITÉES TOURISTIQUES PAR ZONE INFRA DÉPARTEMENTALE



► La Zone Saint Etienne Métropole concentre 49% des nuitées touristiques observées sur le Département de la Loire.

Le Roannais compte 25% des nuitées départementales, Loire Forez 16%, le PNR du Pilat 15% et Forez Est 13%.

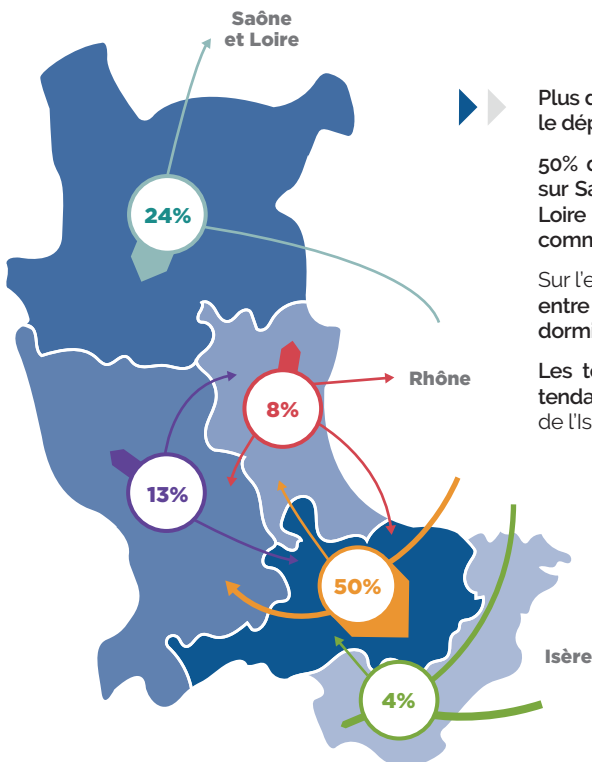
Les zones incluant les grands pôles urbains du département concentrent la majorité des nuitées françaises et étrangères :

- Saint Etienne Métropole : 55% des nuitées étrangères et 46% des nuitées françaises.
- Roannais : 22% des nuitées étrangères et 28% des nuitées françaises

Alerte méthodologique :

Les zones infra-départementales observées peuvent se superposer, à l'instar de Saint Etienne Métropole et du PNR du Pilat qui partagent certaines communes. Les pourcentages présentés sont les parts des nuitées pour chacune des zones. Les parts ne sont pas cumulables et leur somme n'est pas égale au total départemental.

MOBILITÉ DES TOURISTES SÉJOURNANT DANS LA LOIRE, DEPUIS LEURS ZONES HÉBERGEMENTS, VERS LA LOIRE ET LES DÉPARTEMENTS LIMITOPHES



► Plus de 90% des touristes séjournant dans la Loire restent sur le département le lendemain de leur nuitée.

50% de ces excursions des touristes dans la Loire se font sur Saint Etienne Métropole, 24% dans le Roannais, 13% sur Loire Forez, 8% sur Forez Est et 4% sur les communautés de communes du Pilat.

Sur l'ensemble du département à l'exception du PNR du Pilat, entre 70% et 90% des touristes restent sur la zone où ils ont dormi.

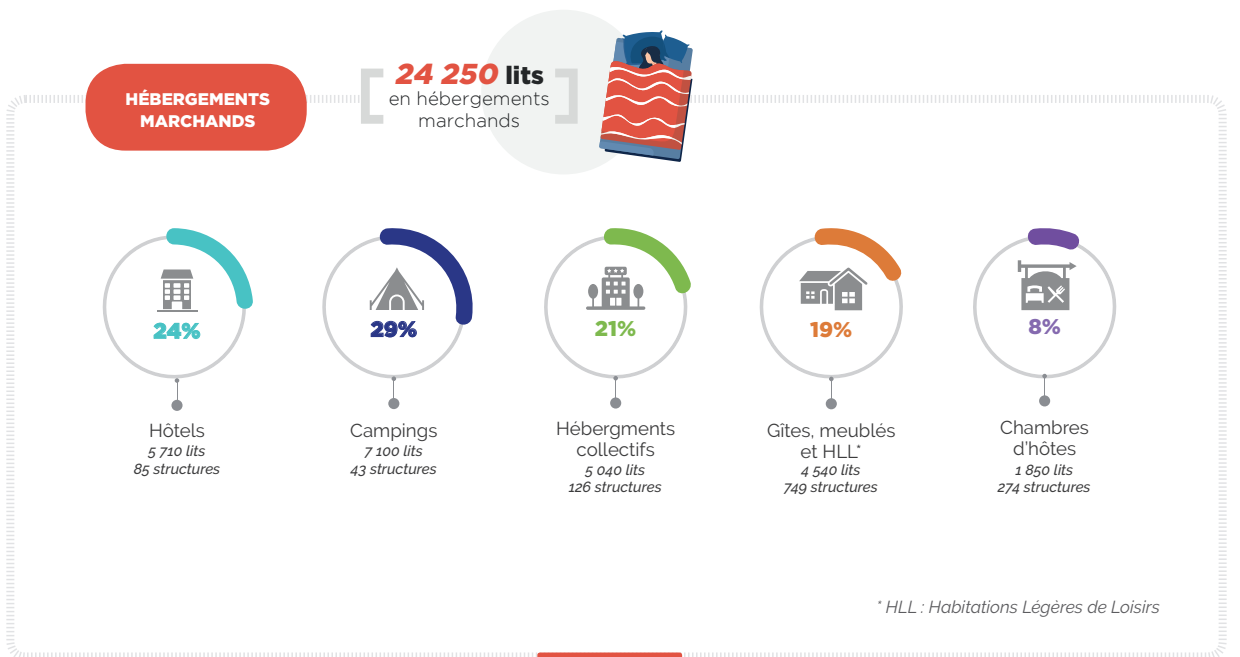
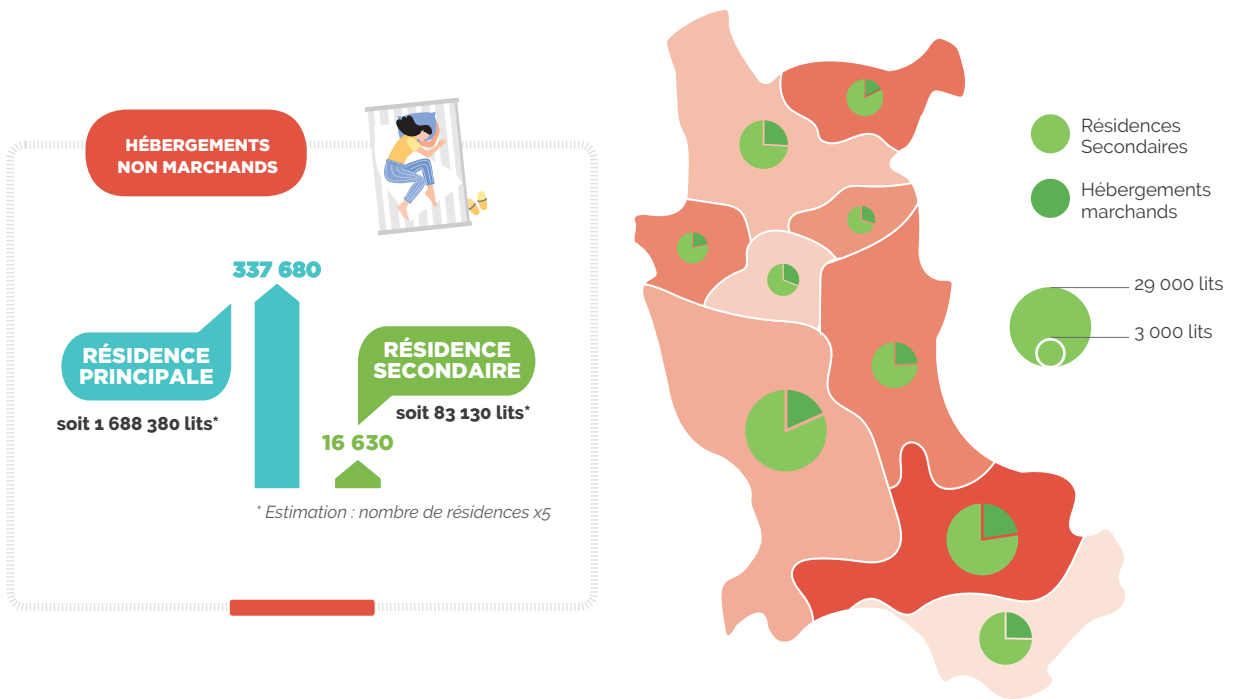
Les touristes ayant dormi dans le PNR du Pilat ont plus tendance à aller en excursion hors du territoire, à destination de l'Isère, du Rhône ou de Saint Etienne Métropole.

- Saint-Etienne
- Roannais
- Forez
- Lyonnais
- Pilat



HÉBERGEMENTS \

RÉPARTITION DES LITS SUR LE TERRITOIRE



FRÉQUENTATION DES HÉBERGEMENTS MARCHANDS

Avertissements : Les données de fréquentation utilisées ne concernent que certains hébergements marchands : hôtel, campings et gîtes ruraux Gîtes de France en centrale de réservation. Une grande partie de la fréquentation n'est pas prise en compte faute de données disponibles, notamment les hébergements collectifs, les autres meublés, les chambres d'hôtes et les hébergements non marchands.

Les données de l'enquête INSEE « Autres hébergements collectifs » ne sont pas disponibles pour le département de la Loire en 2019.

NUITÉES PAR TYPE D'HÉBERGEMENT

940 000 nuitées
en hébergements marchands



Hôtellerie
708 730



Hôtellerie de plein air
124 860



Gîtes de France
(en centrale de réservation)
106 450



Part des nuitées étrangères



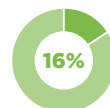
Taux d'occupation



Part des nuitées étrangères



Taux d'occupation



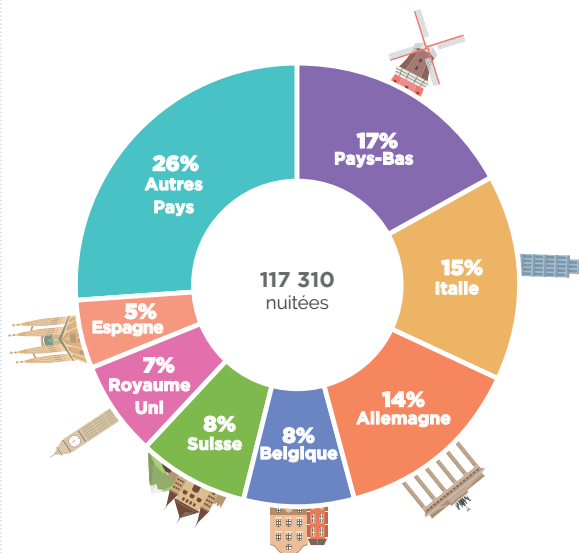
Part des nuitées étrangères



Taux d'occupation

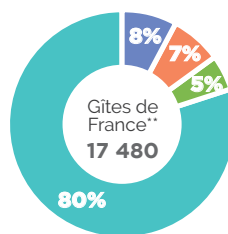
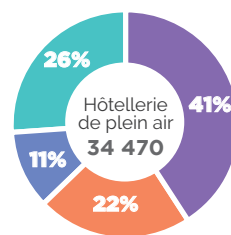
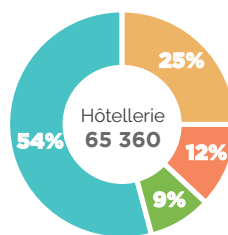
RÉPARTITION DES NUITÉES ÉTRANGÈRES

12% de nuitées étrangères
en hébergements marchands



RÉPARTITION DES NUITÉES ÉTRANGÈRES EN HÉBERGEMENTS MARCHANDS*

*Hôtellerie, Hôtellerie de plein air et Gîtes de France en Centrale de réservation



- Allemagne
- Pays-Bas
- Suisse
- Royaume-Uni
- Italie
- Belgique
- Espagne
- Autres

RÉPARTITION DES NUITÉES ÉTRANGÈRES PAR TYPE D'HÉBERGEMENT

**Meublés Gîtes de France en centrale de réservation

Source : INSEE Enquête hôtelière 2019/Enquête Hôtellerie de plein air 2019 - Gîtes de France Loire 2019

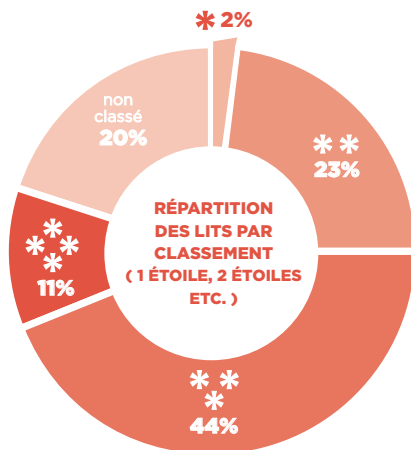
HÉBERGEMENTS \



ZOOM SUR L'HÔTELLERIE

CAPACITÉ D'ACCUEIL

Panel INSEE
5 710 lits
 pour **85 hôtels**
 au 1^{er} janvier 2019



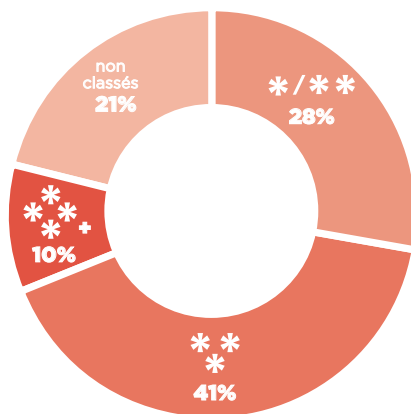
► Au 1^{er} janvier 2019, 58 hôtels sont classés selon les normes de classement instaurées en 2010 : 1 hôtel 1*, 22 hôtels 2*, 30 hôtels 3*, 5 hôtels 4*.

FRÉQUENTATION 2019



► Globalement la fréquentation 2019 est en hausse (+5% de nuitées en 1 an). La reprise d'activité engagée au second semestre 2018 se confirme. Le nombre d'arrivées progresse de 1.5% en 1 an et le taux d'occupation moyen gagne 3 points par rapport à 2018.

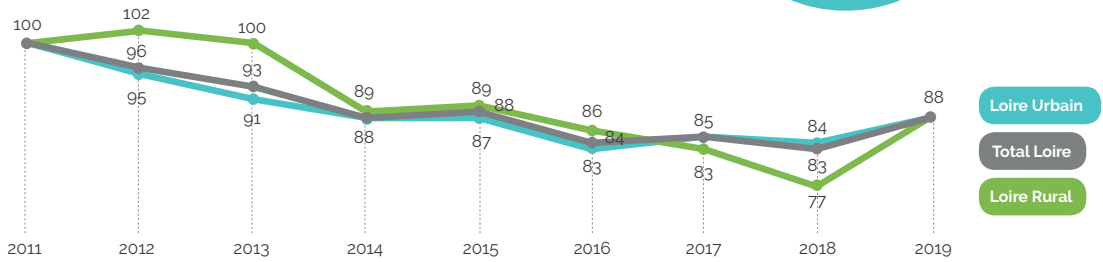
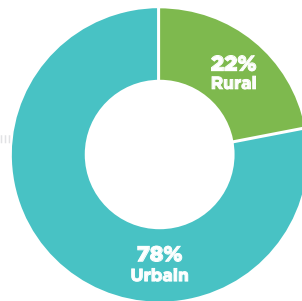
RÉPARTITION DES NUITÉES PAR CATÉGORIE



► Globalement, on constate que la part des nuitées par catégories est corrélée à la répartition de la capacité d'accueil.

- pour les établissements classés, le taux d'occupation est en hausse (+1,6 point pour les 1* ou 2*, +1,9 point pour les 3*, +5,3 points pour les 4* ou 5*). En termes de nuitées, les hôtels 1* ou 2* enregistrent une baisse de 6% en 1 an et de 3% sur la moyenne 2011-2018. Les 3* gagnent 5% de nuitées en 1 an (+13% sur 8 ans) et les 4* ou 5* perdent 3% de nuitées en 1 an (-1% par rapport à la moyenne). La baisse du nombre de nuitées, alors que les taux d'occupation progressent, s'explique par la baisse du nombre de chambres offertes.
- les établissements non classés observent une reprise de l'activité avec +7% de nuitées en 1 an (-24% par rapport à la moyenne 2011-2018).

**NUITÉES PAR ZONE
INFRA-DÉPARTEMENTALE**

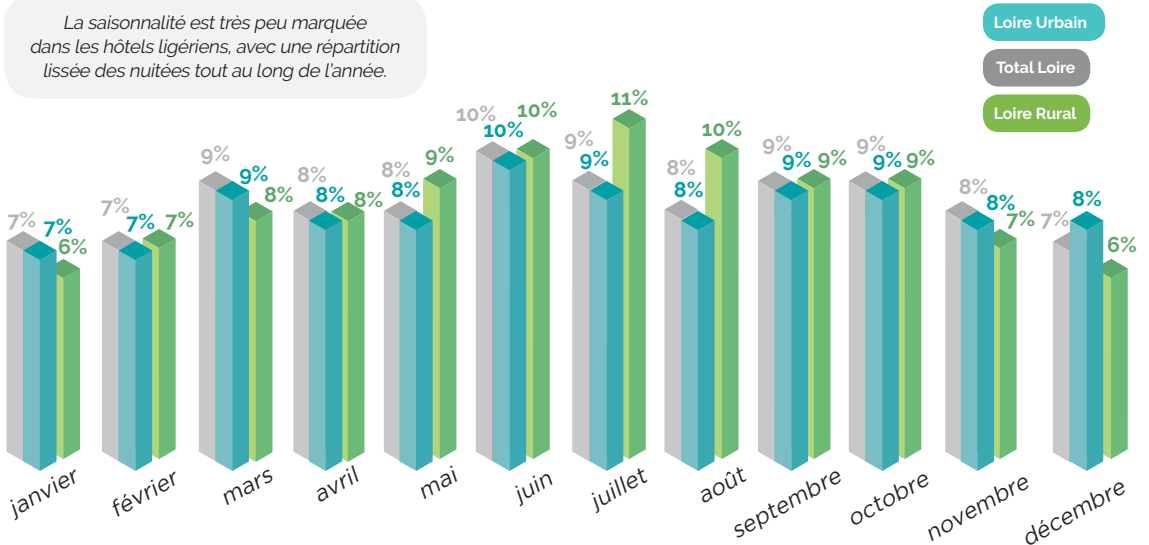


**ÉVOLUTION DES NUITÉES
(BASE 100 EN 2011)**

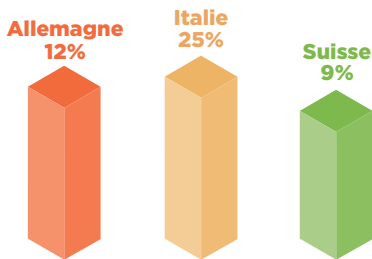
▶ Dans les zones urbaines, qui comptabilisent 78% des nuitées hôtelières de la Loire, la fréquentation progresse avec +4% de nuitées par rapport à 2018. L'activité reste légèrement en retrait par rapport à la moyenne des 8 dernières années (-2% de nuitées). Le taux d'occupation de 56% gagne 2 points sur 1 an comme sur la moyenne 2011-2018.

Pour les hôtels en zones rurales, le nombre de nuitées est en hausse de 14% en 1 an mais reste en retrait sur la moyenne des 8 années précédentes (-4%). Le taux d'occupation de 48% gagne 6 points en 1 an et 7 points par rapport à la moyenne 2011-2018.

La saisonnalité est très peu marquée dans les hôtels ligériens, avec une répartition lissée des nuitées tout au long de l'année.



**RÉPARTITION DES NUITÉES PAR
MOIS ET PAR TYPE DE TERRITOIRE
- MOYENNE 2011 - 2019 -**



**% DES NUITÉES
ÉTRANGÈRES EN 2019**

Alertes méthodologiques : En raison d'évolutions méthodologiques de l'enquête, la comparaison des chiffres de l'année 2019 avec ceux de la série 2012 à 2018 est impossible. Les données des années 2011 à 2018 ont été recalculées afin de pouvoir établir des comparaisons fiables avec les années suivantes.

Pour l'année 2019, les données du mois de décembre sont des données provisoires.

HÉBERGEMENTS \

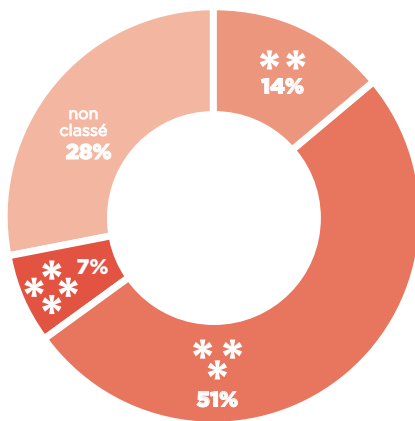
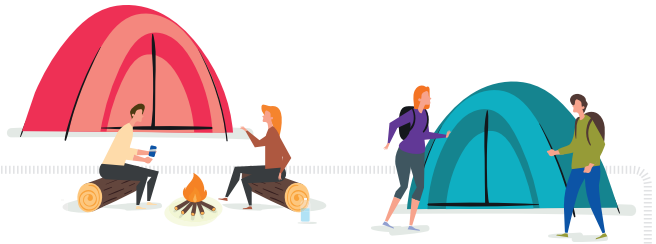
ZOOM SUR L'HÔTELLERIE DE PLEIN AIR

Rappels

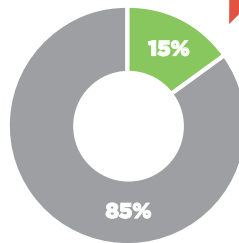
- La collecte des données du mois d'avril a été intégrée à l'enquête en 2017. Ces données n'étant pas disponibles pour les années antérieures, les évolutions par rapport à la moyenne sont calculées sur les périodes de mai à septembre.
- Les données 2013 n'étant pas disponibles, la moyenne est calculée sur les années 2010, 2011, 2012, 2014, 2015, 2016, 2017 et 2018

CAPACITÉ D'ACCUEIL

5 300 lits
en location de passage
au 1^{er} janv. 2019



RÉPARTITION DES LITS PAR CLASSEMENT



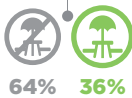
15 % des emplacements proposés par les campings ligériens sont équipés (chalets, bungalows, mobil-homes ...)

- Emplacements équipés
- Emplacements nus

▶ Au 1^{er} janvier 2019, **21 campings** étaient classés selon les normes de classement instaurées en 2010 : 5 campings 2*, 14 campings 3*, 2 campings 4*

FRÉQUENTATION 2019 AVRIL > SEPTEMBRE

124 860
nuitées



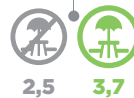
45 300
arrivées



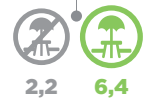
Taux d'occupation 16%



2,9 jours
Durée moyenne de séjour des français dans la Loire



2,5 jours
Durée moyenne de séjour des étrangers dans la Loire



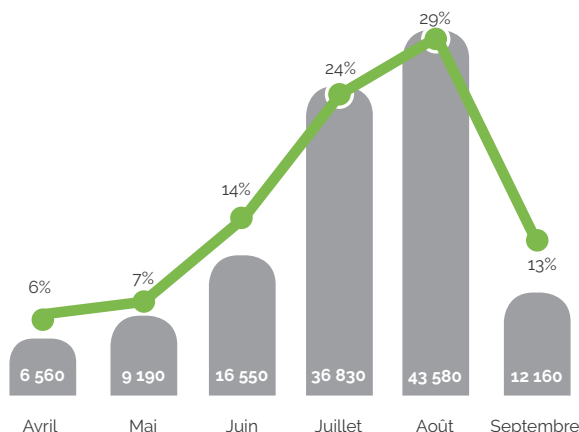
▶ En 2019, les campings ligériens ont enregistré **124 860 nuitées**, une fréquentation stable par rapport à 2018. Le niveau de fréquentation reste supérieur à la moyenne 2010-2018* (+7% de nuitées).

Le taux d'occupation est de **16%** sur l'ensemble de la saison. Il est stable par rapport à 2018 et à la moyenne 2010-2018*.

La durée moyenne de séjour est stable* par rapport à 2018, équivalente à **2.8 jours**.

Le nombre d'arrivées progresse légèrement par rapport à 2018* (+2%) et reste au-dessus de la moyenne des 8 précédents étés* (+11%)

FRÉQUENTATION 2019 AVRIL > SEPTEMBRE

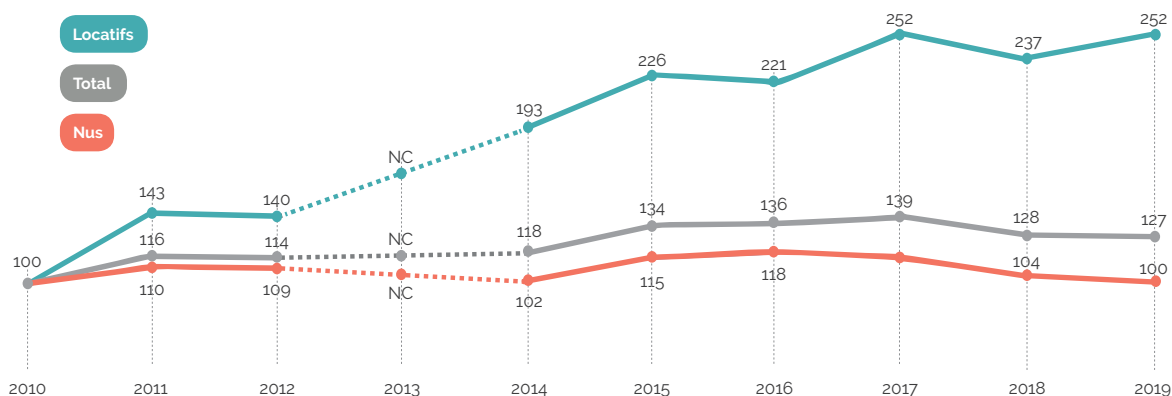


Nombre de nuitées

Taux d'occupation en %

▶ Le pic de fréquentation reste sur le cœur de saison avec **53% des nuitées consommées sur les mois de juillet et août**.

RÉPARTITION DES NUITÉES ET TAUX D'OCCUPATION PAR MOIS EN 2019



▶ L'intérêt des vacanciers pour les emplacements locatifs ne se dément pas avec 46 940 nuitées enregistrées en 2019 (+6% sur 1 an, +40% sur 8 ans). Le taux d'occupation de ces emplacements s'élève à 31% (-0,9 point sur 1 an, +0,3 point sur la moyenne 2010-2018*)

La fréquentation des emplacements nus, quant à elle, accuse un recul de 3% de nuitées par rapport à 2018*, pour atteindre 79 930 nuitées en 2019. (-6% par rapport à la moyenne).

ÉVOLUTION DES NUITÉES SELON LE TYPE D'EMPLACEMENT (BASE 100 EN 2010)



% DES NUITÉES ÉTRANGÈRES EN 2019

HÉBERGEMENTS \

ZOOM SUR LES MEUBLÉS GÎTES DE FRANCE EN CENTRALE DE RÉSERVATION

CAPACITÉ
D'ACCUEIL

**1 520 lits pour
271 Gîtes de France**
en centrale de réservation



Gîtes
1 720



Chambres
d'hôtes
295



Gîtes
de groupe
618



Gîtes
d'enfants
15



Campings et
aires naturelles
65

**PARC LABELLISÉ GÎTES
DE FRANCE (EN LITS)**

FRÉQUENTATION
2019

**106 450
nuitées**

**16 300
arrivées**

**Taux
d'occupation
39%**

8 jours
Durée moyenne de
séjour dans la Loire

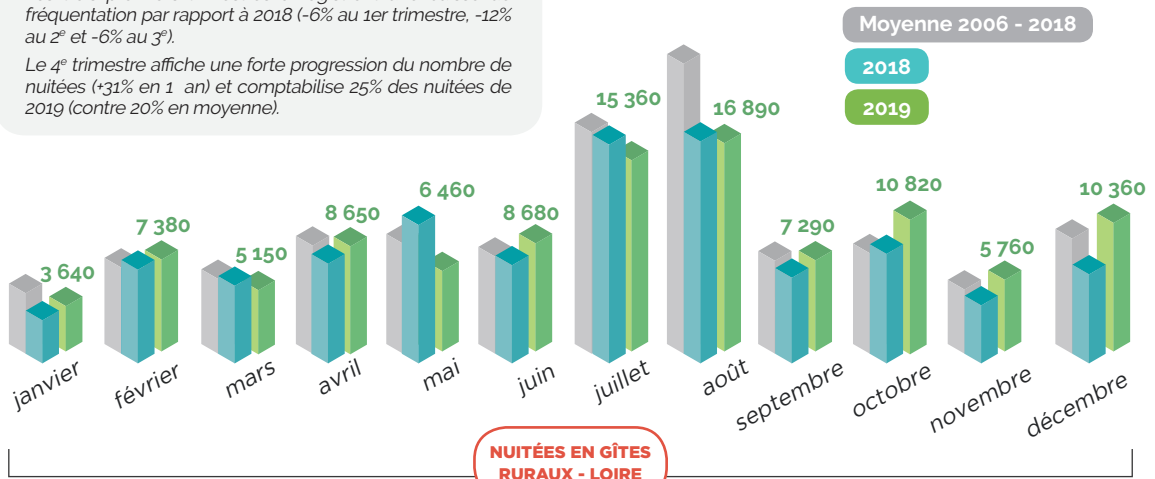
► En 2019, les nuitées des gîtes ruraux en centrale de réservation sont en légère baisse par rapport à 2018 (-0,6%). Elles restent en retrait par rapport à la moyenne 2006-2018 (-7%). Le nombre d'arrivées perd 1,3% sur 1 an et 2% sur la moyenne des 12 dernières années.

La durée moyenne de séjour est de 8,0 jours en 2019 (7,9 jours en 2018).

Le taux d'occupation moyen, de 39%, perd 0,8 point par rapport à 2018 et reste au-dessus de la moyenne 2006-2018 (+2,1 points).

Les trois premiers trimestres enregistrent une baisse de fréquentation par rapport à 2018 (-6% au 1er trimestre, -12% au 2^e et -6% au 3^e).

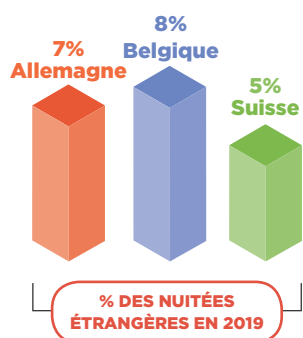
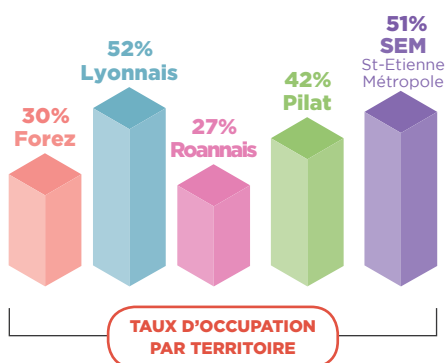
Le 4^e trimestre affiche une forte progression du nombre de nuitées (+31% en 1 an) et comptabilise 25% des nuitées de 2019 (contre 20% en moyenne).



**NUITÉES EN GÎTES
RURAUX - LOIRE**

Source : INSEE Enquête hébergements collectifs 2018

FRÉQUENTATION
2019



Sources : Gîtes de France
Loire en centrale de
réservation 2019.

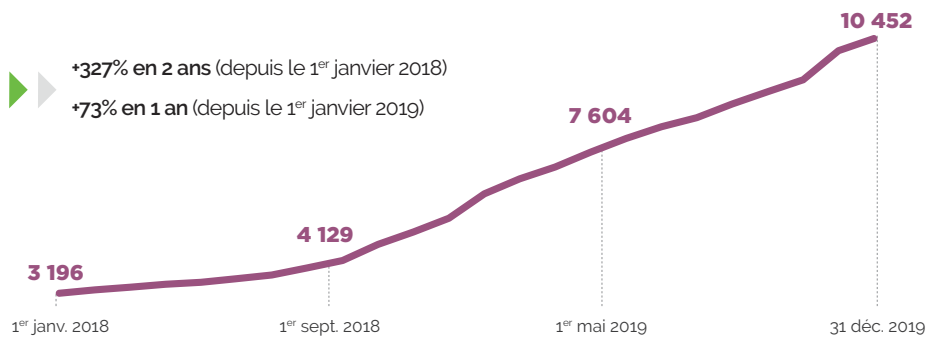
L'INFORMATION TOURISTIQUE \

ZOOM SUR LES RESEAUX SOCIAUX LOIRE TOURISME

INSTAGRAM

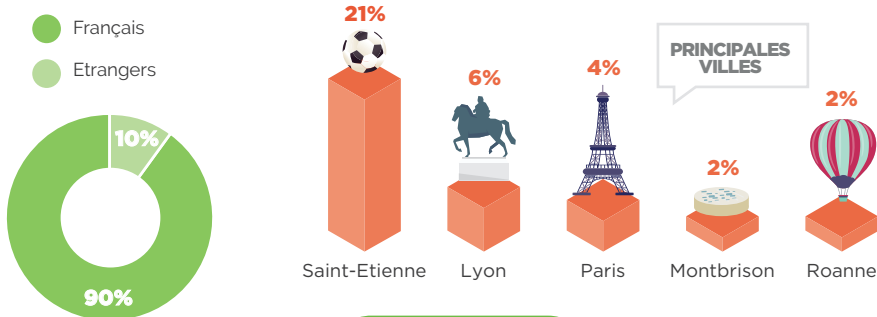
10 452 abonnés
au 31 déc. 2019

ABONNÉ : PERSONNE
SUIVANT LE COMPTE
@TOURISME42

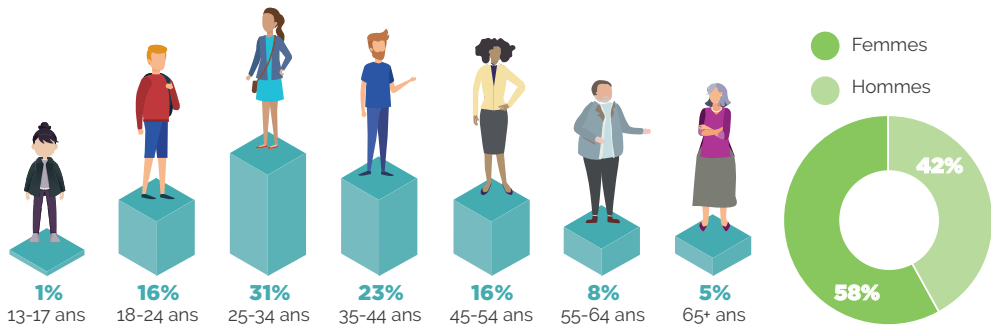


EVOLUTION DU NOMBRE D'ABONNÉS

Source : baromètre WELIKETRAVEL



ORIGINE DES ABONNÉS AU 29/01/2020



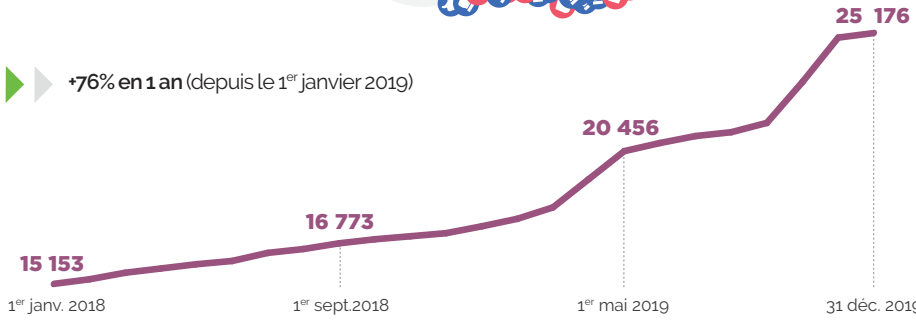
PROFIL DES ABONNÉS AU 29/01/2020

FACEBOOK

25 176 fans
au 31 déc. 2019

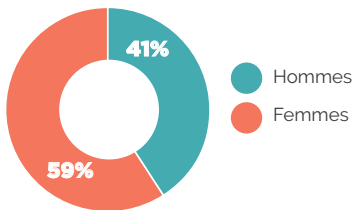
FAN : PERSONNE
AIMANT LA PAGE
LOIRE TOURISME

▶ **+76% en 1 an** (depuis le 1^{er} janvier 2019)

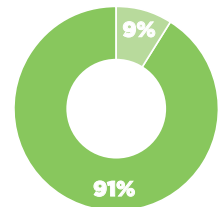


EVOLUTION DU
NOMBRE D'ABONNÉS

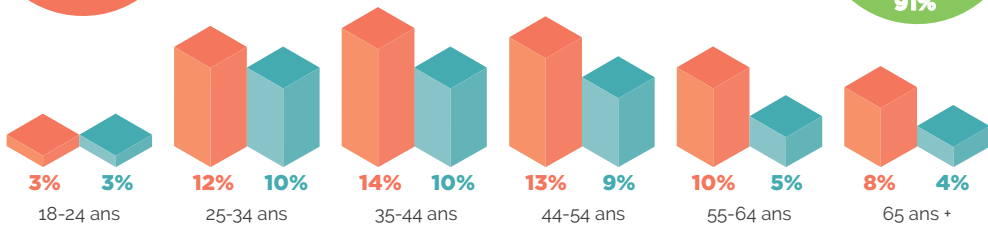
Source : baromètre WELIKETRAVEL



Français
Etrangers



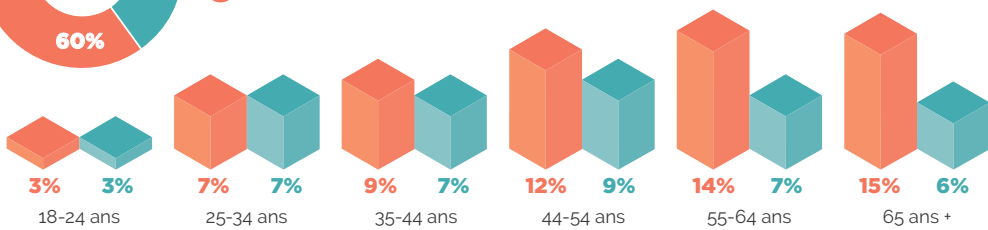
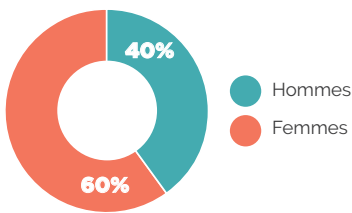
▶ **+46% de Français et
+86% de Belges en un an**



Femmes

PROFIL DES FANS

Hommes



Femmes

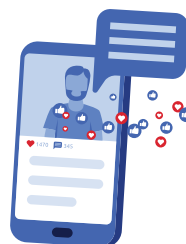
PROFIL DES PERSONNES
ENGAGÉES

Hommes

**8,96% de taux moyen
d'engagement***

**SOIT +0,86
EN UN AN**

*Taux d'engagement : nombre d'utilisateurs ayant interagi avec une publication (like, commentaire, partage, clic) divisé par le nombre d'abonnés de la page.



▶ **1^{ère} destination départementale**
en termes d'engagement entre
septembre et décembre 2019

Dans le top 3 depuis le début de
l'année 2019

Sources : baromètre WELIKETRAVEL

CLIENTÈLE DE PROXIMITÉ

Enquête complète disponible sur
pro.auvergnerhonealpes-tourisme.com/observatoire

LES CLIENTÈLES INTRA RÉGIONALES

UNE FORTE CONSOMMATION
TOURISTIQUE DES HABITANTS AU
SEIN DE LA RÉGION

**85% des habitants
d'Auvergne Rhône-Alpes**
sont des visiteurs (à la journée ou
pour des courts ou longs séjours)



**81% FONT DES
EXCURSIONS À LA
JOURNÉE**

**70% RÉALISENT
DES SÉJOURS**



**68% courts
séjours**
**51% longs
séjours**

UN TRÈS LARGE RAYON
DE DÉCOUVERTES



100 km
1h
Des excursions
touristiques
à la journée



180 km
2h
De courts séjours
touristiques
de 1 à 3 nuits



250 km
3h
De longs séjours
touristiques
de 4 nuits et plus

DISTANCE ET TEMPS DE TRAJET MAXIMUM
ENVISAGÉS EN AUVERGNE RHÔNE ALPES

NIVEAU DE GAMME ET OFFRE
CHOISIS POUR L'HÉBERGEMENT



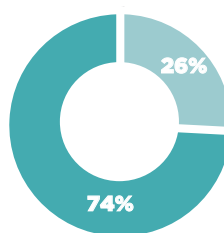
Offres premiers prix
ou entrée de gamme



Moyenne
gamme



Haut de
gamme



Les offres à la carte
et accessibles ont la
préférence des habitants

● Offre < tout inclus >
● Offre à la carte

ACTIVITÉS LES PLUS ATTENDUES PAR
LA CLIENTÈLE INTRA RÉGIONALE

La région est reconnue pour la diversité de son offre touristique.
En moyenne 17 activités sont envisagées par les répondants.



87 Visite de
village, ville



86 Restaurant,
gastronomie



86 Balade
à pieds



85 Visite de sites et
d'espaces naturels
protégés



84 Visite de
marché, foire



81 Visite de producteurs
et artisans locaux



81 Musées, expos,
monuments, sites
historiques



79 Observation de
la faune et la flore



78 Parc de loisir
ou animalier



77 Randonnée
pédestre



76 Festival, concert,
théâtre, manif.
culturelle



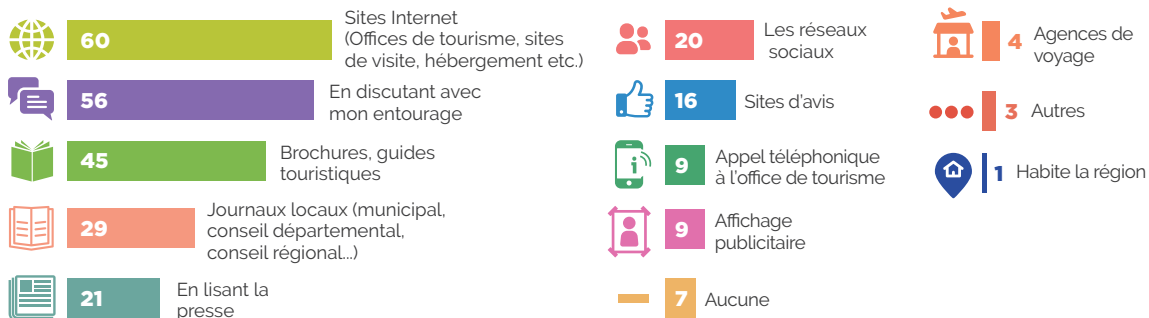
74 Shopping



71 Cinéma, bowling,
patinoire

PRINCIPALES SOURCES D'INFORMATION

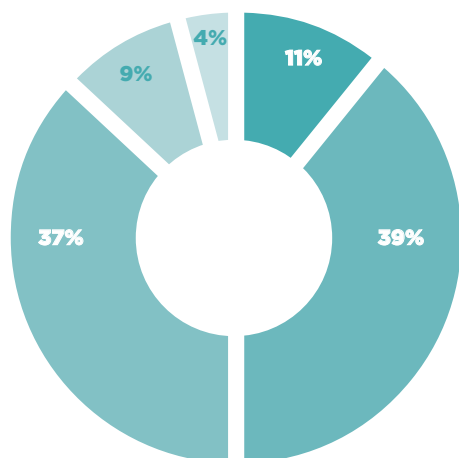
Les habitants de la région utilisent une grande diversité de sources d'information, avec 3 sources consultées en moyenne



ZOOM SUR L'IMAGE TOURISTIQUE DU DÉPARTEMENT DE LA LOIRE

Extension enquête Kantar pour le département de la Loire

A la question « C'est une destination « Dont j'ai une bonne image » les personnes interrogées ont répondu :



►► **50% des habitants** de la région interrogés ont une **bonne image de la destination Loire**.

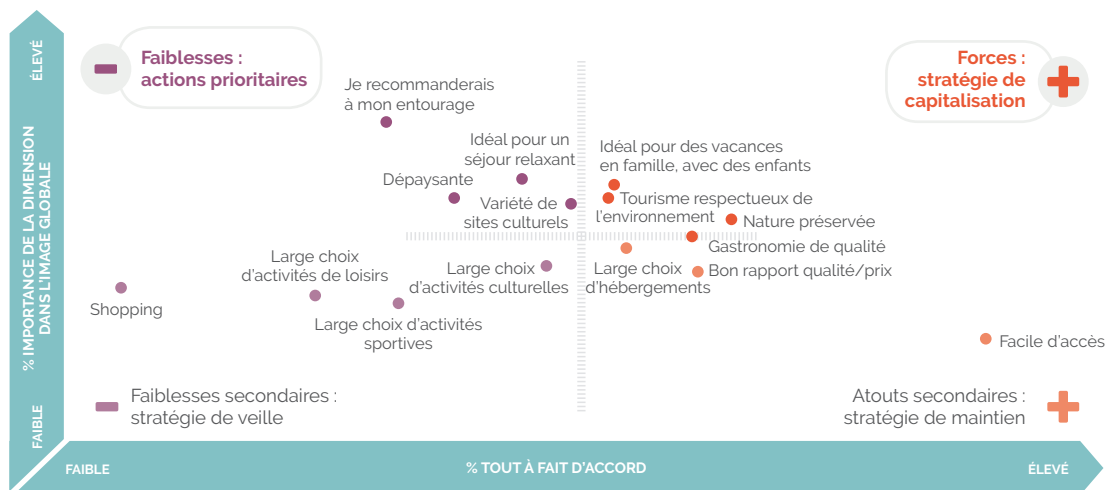
A noter la **part importante des indécis (37%)** qui ne se prononce pas. Ils représentent la marge de manœuvre à séduire.

- Tout à fait d'accord
- Plutôt d'accord
- Ni d'accord, ni pas d'accord
- Plutôt pas d'accord
- Pas du tout d'accord



►► La Loire capitalise sur son image autour de dimensions positives portant sur la nature (nature préservée, respect de l'environnement), les vacances en famille ou encore la gastronomie.

La destination souffre en revanche d'un déficit de bouche à oreille avec des dimensions à travailler principalement sur le caractère relaxant et dépaysant ainsi que le choix d'activités à réaliser (à commencer par les sites culturels).



Source : Enquête Tourisme intrarégional : comportements, attentes, motivations et freins – Kantar – Auvergne-Rhône-Alpes Tourisme. Enquête complète disponible sur pro.auvergnerhonealpes-tourisme.com/observatoire - Méthodologie page 31

THÉMATIQUES \

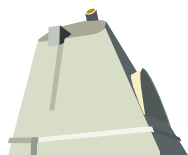
SITES DE VISITE



12 Villages de Caractère en Loire
dont **2 Petites Cités de Caractère®**



1 Ville UNESCO de Design
Saint-Etienne



1 site inscrit au patrimoine mondial de l'UNESCO
Patrimoine Le Corbusier (Firminy)



253 sites inscrits aux Monuments Historiques
86 sites classés



17 Musées « Musées de France »
260 000 entrées en 2018

ÉVÈNEMENTS CULTURELS (+ DE 10 000 SPECTATEURS)



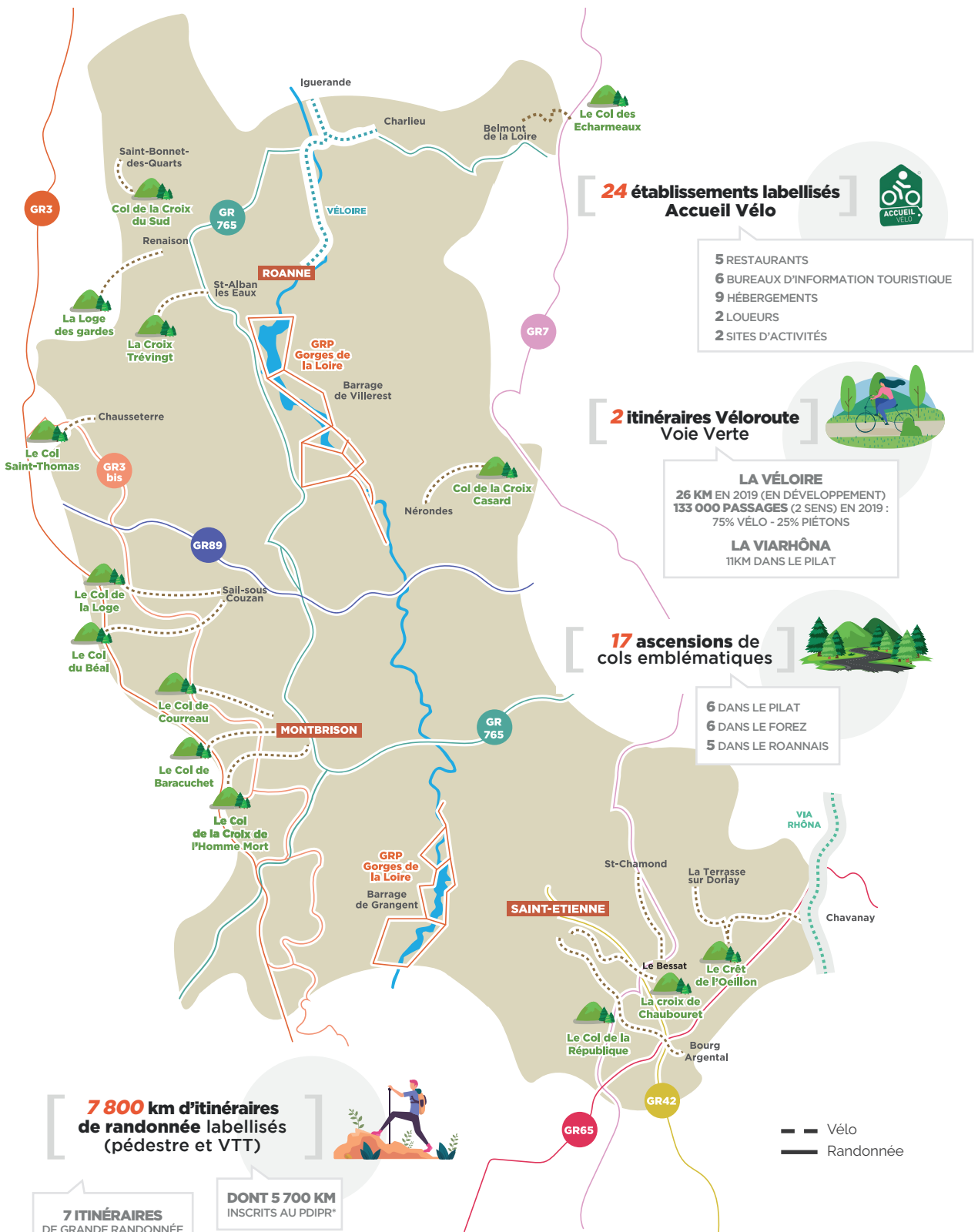
	Représentations / événements payant(e)s		Représentations / événements gratuit(e)s		Évolution / édition précédente
	Nb d'évènements	Nb d'entrées	Nb d'évènements	Nb d'entrées	
CINÉ COURT ANIMÉ ROANNE 18 > 24 MARS		13 452			→
BIENNALE DU DESIGN ST-ETIENNE 21 MARS > 22 AVR.		235 000			↓
FESTIVAL DES 7 COLLINES ST-ETIENNE MÉTROPÔLE 25 JUIN > 8 JUILL.	-	13 000	-	-	↓
SCOOP MUSIQUE TOUR FEURS 13 JUILL.	-	-	1	30 000	↓
FOREZTIVAL TRELIN 02 > 04 AOÛT	-	35 000	-	-	↑
FÊTE DU LIVRE SAINT-ETIENNE 17 > 20 OCT.	-	-	-	160 000	↓
PAROLES ET MUSIQUE ST-ETIENNE 14 > 15 JUIN				NC	
RHINO JAZZ FESTIVAL ST-CHAMOND 27 SEPT. > 20 OCT.				NC	

Méthodologie : Panel des manifestations interrogées dans le cadre de l'enquête Festivals et Manifestations : festivals relatifs aux arts de la scène, au cinéma, fêtes médiévales, événements rattachés à la gastronomie, au terroir et aux savoir-faire, visites théâtralisées, ainsi que certains événements incontournables du département.

Nc : non communiqué

THÉMATIQUES \

ITINÉRANCE : VÉLO ET RANDONNÉE



--- Vélo
 — Randonnée

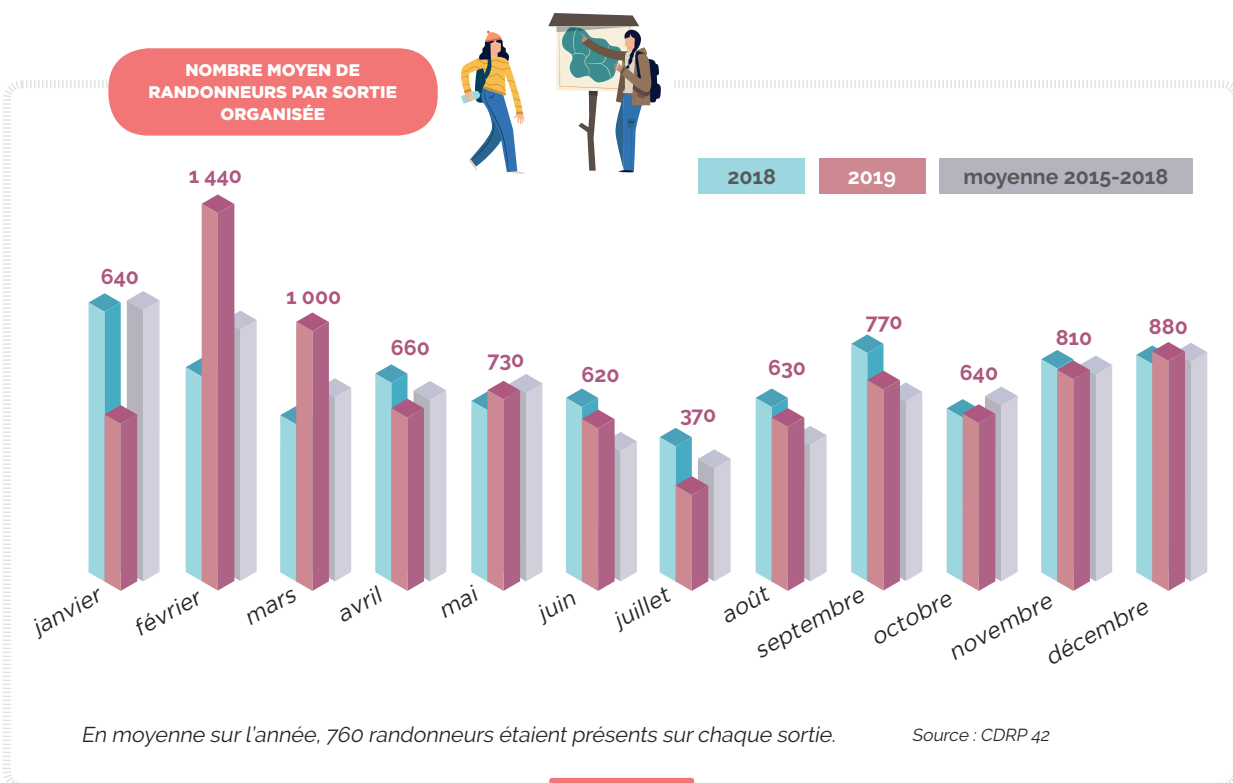
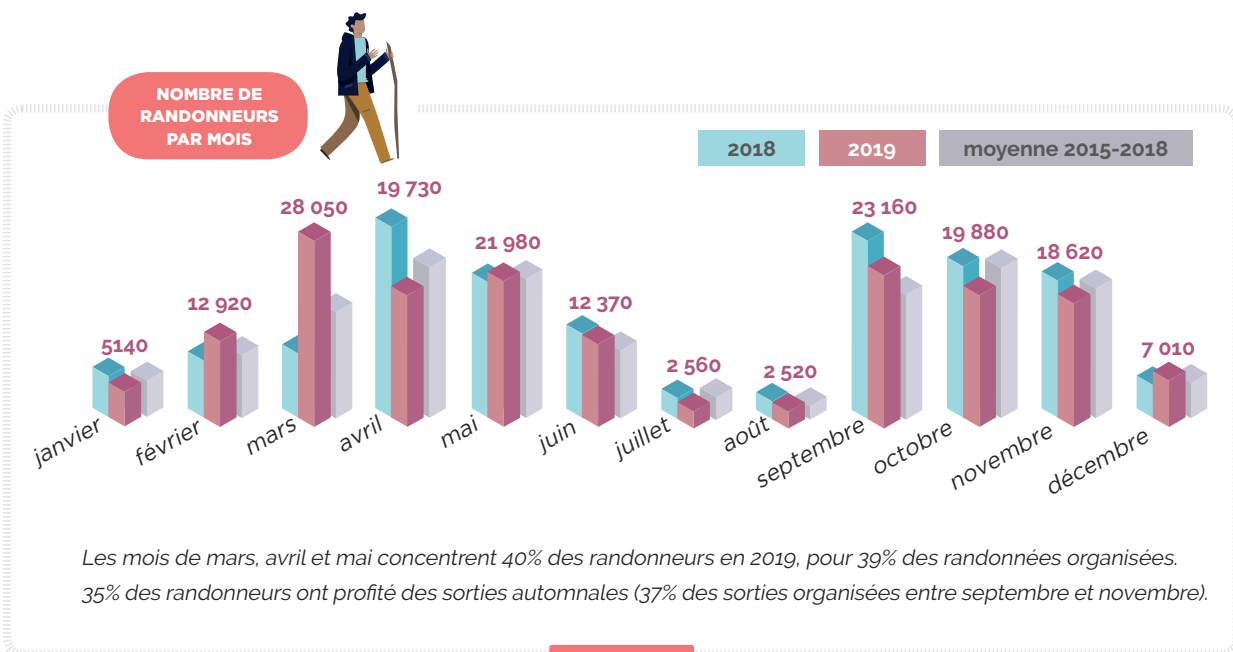
*PDIPR : Plan Départemental des Itinéraires de Promenade et de Randonnée

LES CHIFFRES DU COMITÉ DÉPARTEMENTAL DE RANDONNÉE PÉDESTRE

Le Comité Loire FFRandonnée compte 4670 licenciés en 2019. Un chiffre en constante progression depuis 2013.

228 rando-campagnardes® ont été organisées en 2019 (229 en 2018).

Elles ont mobilisé 173 950 randonneurs partis découvrir les sentiers ligériens, soit 4% de plus qu'en 2018, et 11% de plus que la moyenne 2009-2018.



THÉMATIQUES \

ACTIVITÉS NATURE



9 bases nautiques et ports de plaisance

- Briennon
- Roanne
- Villerest
- Cordelle
- Bully
- Saint-Jean-Saint-Maurice-sur-Loire
- Saint-Just-Saint-Rambert
- Saint-Victor-sur-Loire
- Saint-Pierre-de-Bœuf



Plus de 300 voies d'escalade dont

- 184 voies d'escalade et 2 via ferrata à Planfoy
- 1 via ferrata à Chalmazel - Jeansagnière

10 parcours aventure



115 clubs équestres comptant 7 289 licenciés



1 station de sport d'hiver avec 15 pistes de ski alpin

- Chalmazel



2 domaines nordiques avec 22 pistes de ski de fond

- Espace Nordique des Monts du Pilat
- Domaine nordique du Col de la Loge



TOURISME ET ENVIRONNEMENT

25 Espaces Naturels Sensibles dédiés à la découverte

- Forêts départementales et hêtraies du Pilat
- Étangs de la Loire
- Bords de Loire
- Pitons basaltiques
- Tourbières d'altitude
- Les Hautes Chaumes du Forez



2 Réserves naturelles régionales

- Gorges de la Loire
- Jasserie de Colleigne



2 Parcs Naturels Régionaux

- PNR du Pilat
- PNR du Livradois-Forez



1 Label « Département fleuri »



43 Communes labellisées Villes et Villages fleuris en Loire

- 19 labels 1 fleur
- 15 labels 2 fleurs
- 7 labels 3 fleurs
- 2 label 4 fleurs



Évènements autour de la nature

- Fête des fleurs et des produits du terroir Riorges (18 > 19 mai 2019)
20 000 visiteurs
- Fête de la Courge Andrézieux-Bouthéon (12 > 13 oct. 2019)
23 600 visiteurs



GASTRONOMIE ET TERROIR



3 Restaurants étoilés Michelin

- 1 restaurant 3*,
- 2 restaurants 1*

15 Chefs Maîtres Restaurateurs



18 Brasseries artisanales



1 Plus beau marché de France

- Montbrison



5 Vignobles AOC

- Côte Roannaise
- Côtes du Forez
- Saint-Joseph
- Condrieu
- Château Grillet

2 Vignobles IGP

- Vins de pays d'Urfé
- Vins de Pays des Collines Rhodaniennes



Évènements autour de la gastronomie (> 10 000 visiteurs)

- **Roanne Table Ouverte**
Roannais (30 sept. > 25 oct. 2019)
environ 10 000 spectateurs
- **C'est tout Chocolat**
St-Just-St-Rambert (15 > 17 nov. 2019)
15 000 à 16 000 visiteurs
- **Journées de la Fourme de Montbrison et des Côtes du Forez**
Montbrison (4 > 6 oct. 2019)
40 000 à 50 000 spectateurs

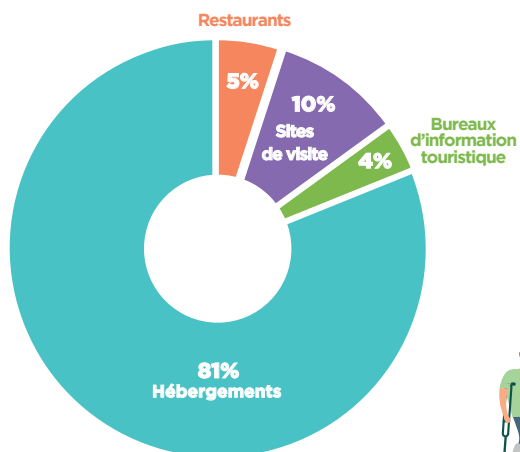
TOURISME ET HANDICAP



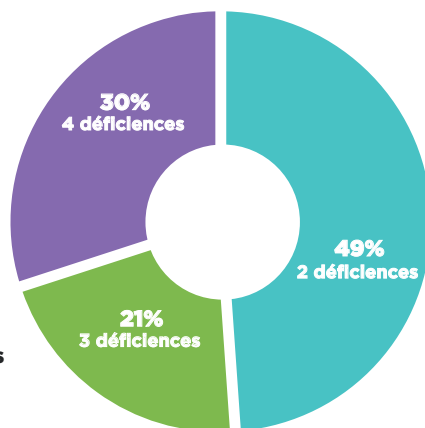
74 sites marqués TOURISME & HANDICAP

- 14% de l'offre régionale
- 50% pour le handicap moteur

> 2^{ème} département en nombre de sites labellisés



30% des sites labellisés le sont pour les 4 handicaps



LEXIQUE

Activités caractéristiques du tourisme : Sont prises en compte les activités ayant les codes NAF suivants :

Voyagistes, agences de voyages et autres services de réservation : 79.11Z Activités des agences de voyage, 79.12Z Activités des voyagistes, 79.90Z autres services de réservation et activités connexes - **Services de transports non urbains :** 49.10Z Transport ferroviaire interurbain de voyageurs, 49.39B autres transports routiers de voyageurs, 50.10Z Transports maritimes et côtiers de passagers, 50.30Z Transports fluviaux de passagers, 51.10Z Transports aériens de passagers - **Restaurants et débits de boisson :** 56.10A Restauration traditionnelle, 56.10B Cafétérias et autres libres-services, 56.10C Restauration de type rapide, 56.30Z Débits de boissons - **Hébergements touristiques marchands :** 55.10Z Hôtels et hébergement similaire, 55.20Z Hébergement touristique et autre hébergement de courte durée, 55.30Z Terrains de camping et parcs pour caravanes ou véhicules de loisirs - **Autres services caractéristiques du tourisme :** 49.39C Téléphériques et remontées mécaniques, 77.11A Location de courte durée de voitures et de véhicules automobiles légers, 77.21Z Location et location-bail d'articles de loisirs et de sport, 91.02Z Gestion des musées, 91.03Z Gestion des sites et monuments historiques et des attractions touristiques similaires, 91.04Z Gestion des jardins botaniques et zoologiques et des réserves naturelles, 92.00Z Organisation de jeux de hasard et d'argent, 93.21Z Activités des parcs d'attractions et parcs à thèmes, 93.29Z autres activités récréatives et de loisirs

Arrivée : Correspond à un touriste entrant sur un territoire sur une période donnée. Cet indicateur sert, avec celui des nuitées, à calculer la durée des séjours.

Base 100 : La base 100 est une technique de calcul permettant de comparer l'évolution d'une série de données en rapportant à 100 leurs valeurs à une date donnée, en générale la date initiale. Cette méthode permet de connaître rapidement l'évolution d'une valeur en % par rapport à la date de référence

Durée moyenne de séjour : Elle est généralement comptée en nuits, il s'agit du rapport entre les nuitées et les arrivées.

Emplacements « Campings » : Emplacements nus + emplacements caravanes + emplacements camping-cars.

Emplacements « Locatifs » : mobile-homes + chalets

Emplacements « Résidentiels » : Emplacements loués à des particuliers propriétaires de leur mobile-home ou chalet.

Lit touristique : Unité de mesure commune de l'offre en hébergement touristique, 1 lit = 1 personne susceptible d'être hébergée durant une nuit dans un établissement (ex : un hôtel de 10 chambres doubles représente 20 lits touristiques).

Nuitée : Correspond à la nuit passée par un touriste sur le territoire observé. La nuitée est une unité de mesure de la fréquentation touristique.

Exemple : Une famille composée de 2 adultes et 3 enfants venant passer 2 nuits sur le territoire correspond à $(2+3) \times 2 = 10$ nuitées.

Taux d'occupation : Rapport entre le nombre de lits occupés x 100 et le nombre de lits offerts à la location.

MÉTHODOLOGIE DES ENQUÊTES

Enquête hôtelière de l'INSEE :

L'enquête de fréquentation hôtelière de l'INSEE est réalisée mensuellement, sur support papier ou par voie postale, auprès d'un échantillon représentatif d'hôtels classés ou non classés, permettant d'obtenir des résultats départementaux. Les informations sont produites au plan national, régional, et infra-régional. L'enquête hôtelière de l'INSEE a subi des modifications en 2019, entraînant une rupture de série. La comparaison des chiffres 2019 avec ceux de la série 2012 à 2018 est impossible. Les données des années 2011 à 2018 ont été recalculées afin de pouvoir faire des comparaisons fiables avec les années suivantes. Pour l'année 2019, les données du mois de décembre sont des données provisoires.

Enquête hôtellerie de plein air de l'INSEE :

L'enquête de fréquentation dans l'hôtellerie de plein air de l'INSEE est réalisée pendant les 6 mois d'été (d'avril à septembre) par voie postale auprès des gérants de terrains de camping, classés ou non classés, offrant au moins un emplacement de passage. Les informations sont produites au plan national, régional, et infra-régional. En 2013, l'Insee a modifié son enquête Hôtellerie de plein air, passant d'une interrogation exhaustive à l'interrogation d'un échantillon représentatif des campings. Pour le département de la Loire, les données sont désormais fournies à l'échelle départementale. Suite à une rupture de série en 2013, la comparaison des chiffres de l'année 2017 avec ceux de la série 2005 à 2012 est impossible. Seules les données des années 2010 à 2012 ont été recalculées afin de pouvoir établir des comparaisons fiables avec les années suivantes.

Alerte méthodologique : La collecte des données du mois d'avril ont été intégrées à l'enquête en 2017. Ces données n'étant pas disponibles pour les années antérieures, les évolutions saisonnières sont calculées sur les périodes de mai à septembre.

Enquête « Flux Vision Tourisme »

Flux Vision tourisme est une solution de mesure de la fréquentation du tourisme développée par Orange grâce à la téléphonie mobile et co-construite avec le Réseau National des Destinations Départementales (Tourisme et Territoires). Elle est aujourd'hui utilisée par plus de 50 départements. Cette solution permet de convertir des millions d'informations techniques du réseau mobile Orange, en indicateurs statistiques afin d'analyser la fréquentation de territoires et le déplacement des populations. Développée en accord avec la CNIL grâce à une anonymisation des données, elle fait l'objet de nombreux travaux de recherches et développements depuis 2012.

Une segmentation (qualification d'un mobile en « touriste », « résident », ...) est effectuée en tenant compte de l'adresse de facturation et des durées et fréquences de séjours.

Un redressement est effectué pour passer de X mobiles à Y personnes en tenant compte d'un ensemble de facteurs comme le taux d'équipement en mobile et la part de marché d'Orange.

Note d'utilisation : « Flux Vision Tourisme » est une méthode innovante et récente. Elle fait l'objet de travaux permanents d'optimisation tant dans ses méthodes de production que de traitements. Les données sont donc sujettes à évolution dans l'avenir.

Des évolutions méthodologiques ayant été appliquées sur les données 2019, il ne faut pas comparer ces données avec les chiffres des années précédentes.

Définitions

- **Touriste :** Personne facturée en dehors de la Loire ou étranger ayant effectué entre 1 et 31 nuitées et moins de 5 séjours au cours des 3 derniers mois, fréquentant le territoire sur de courtes durées pour tout motif (personnel, professionnel) et dans toutes formes d'hébergement (marchand, résidence secondaire, famille)
- **Excursion :** déplacement de plus d'1h en journée (entre 6 h et minuit) dans le département, en dehors de la zone d'hébergement du touriste le soir de l'évaluation.



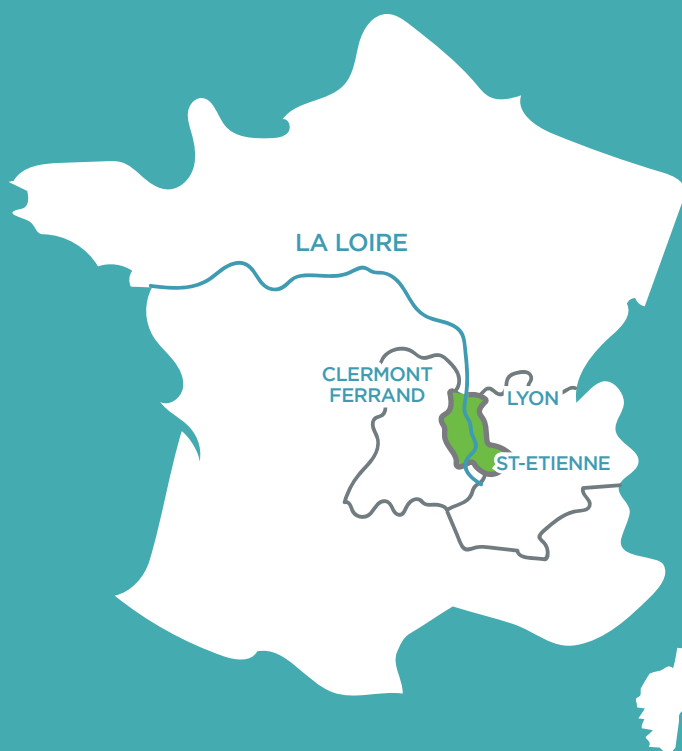
Enquête Tourisme intrarégional : comportements, attentes, motivations et freins Kantar – Auvergne-Rhône-Alpes Tourisme

Interviews réalisées du 12 décembre au 7 janvier 2020 sur le panel propriétaire Kantar « Métaskope ». L'exhaustivité des panélistes Kantar résidant en région Auvergne-Rhône-Alpes ont été sollicités.

Questionnaire auto-administré en ligne de 22 minutes en moyenne avec une question ouverte par destination. :

- **Tronc commun global Auvergne-Rhône-Alpes** portant sur le profil, les comportements, les attentes, le ressenti, etc. des clientèles intrarégionales sur la région Auvergne Rhône Alpes.
- **Focus Destinations :** 3 destinations évaluées par répondant (Image des destinations, Motivations et freins à séjourner dans les destinations, Niveau d'information sur les activités touristiques dans les destinations).

Echantillon : 1954 habitants Auvergne-Rhône-Alpes de 18 ans et plus, représentatifs de la région en termes de département, taille d'agglomération, sexe, âge et PCS. Entre 650 et 668 répondants par destination (chaque répondant a évalué 3 destinations parmi 9). 655 répondants sur la destination Loire



AGENCE DE DÉVELOPPEMENT
TOURISTIQUE DE LA LOIRE

22, rue Paul Petit - 42100 Saint-Etienne
Tél. infos touristiques : +33 (0)4 77 43 59 14 / 17
Tél. service administratif : +33 (0)4 77 59 96 97
Courriel : informations@loiretourisme.com

WWW.LOIRETOURISME.COM

Conception graphique : Kraftambules - www.kraftambules.fr

